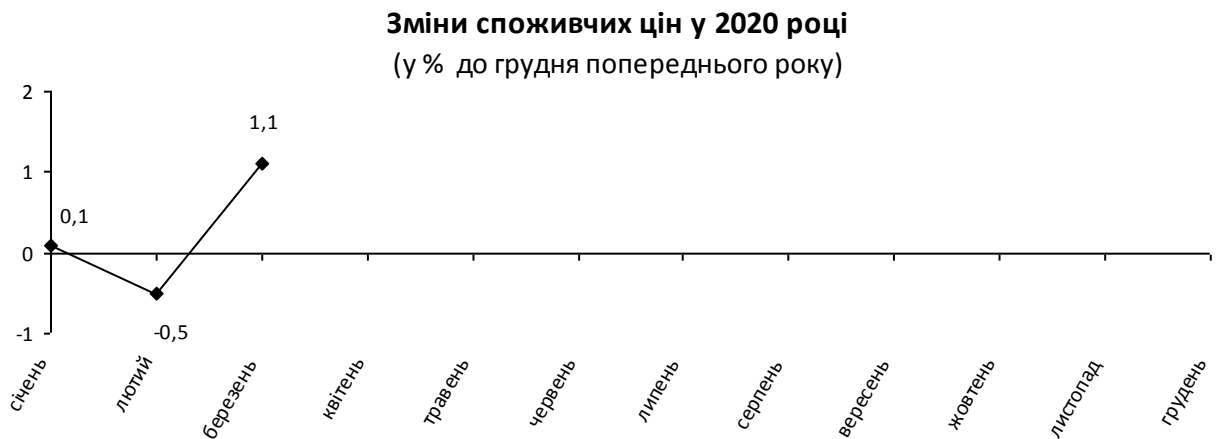
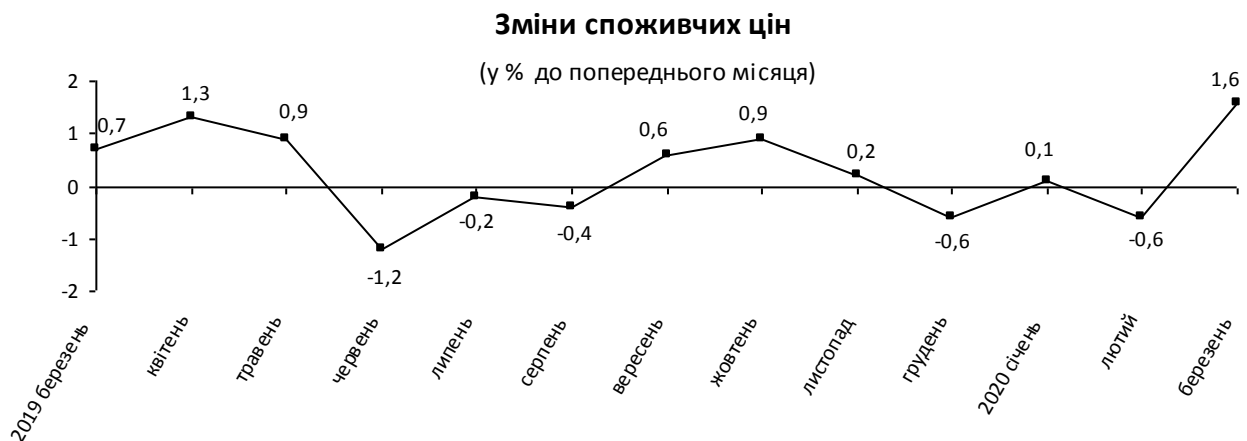




14.04.2020

## Індекси споживчих цін у Миколаївській області у березні 2020 року

Інфляція на споживчому ринку Миколаївської області у березні 2020р. порівняно з лютим становила 1,6% (по Україні – 0,8%), з початку року – 1,1% (0,7%).



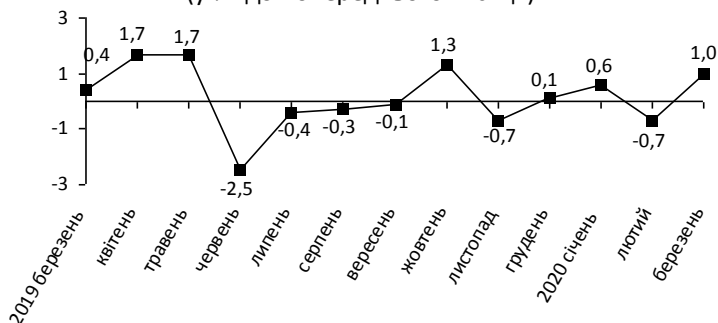
## Зміни споживчих цін на товари та послуги

(відсотків)

	Березень 2020 до	
	лютого 2020	грудня 2019
<b>Споживчі ціни</b>	<b>1,6</b>	<b>1,1</b>
<b>Продукти харчування та безалкогольні напої</b>	<b>1,0</b>	<b>0,9</b>
Продукти харчування	1,0	1,0
хліб і хлібопродукти	3,7	3,3
хліб	1,6	1,4
макаронні вироби	4,0	1,6
м'ясо та м'ясопродукти	-1,8	-3,3
риба та продукти з риби	0,4	2,8
молоко	-5,4	-7,7
сир і м'який сир (творог)	1,2	1,8
яйця	-13,1	-35,1
масло	0,3	0,3
олія соняшникова	0,6	2,2
фрукти	6,7	7,6
овочі	5,2	12,7
цукор	5,4	5,2
Безалкогольні напої	0,6	0,1
<b>Алкогольні напої, тютюнові вироби</b>	<b>2,4</b>	<b>3,0</b>
<b>Одяг і взуття</b>	<b>15,9</b>	<b>3,5</b>
Одяг	11,8	5,2
Взуття	21,3	1,3
<b>Житло, вода, електроенергія, газ та інші види палива</b>	<b>-1,9</b>	<b>-0,1</b>
Утримання та ремонт житла	1,4	2,1
Водопостачання	2,2	18,6
Каналізація	3,0	27,3
Утримання будинків та прибудинкових територій	0,0	0,0
Електроенергія	0,0	0,0
Природний газ	-10,8	-10,9
Гаряча вода, опалення	0,0	0,0
<b>Предмети домашнього вжитку, побутова техніка та поточне утримання житла</b>	<b>0,9</b>	<b>0,4</b>
<b>Охорона здоров'я</b>	<b>1,1</b>	<b>1,5</b>
Фармацевтична продукція, медичні товари та обладнання	1,5	1,2
Амбулаторні послуги	0,0	3,1
<b>Транспорт</b>	<b>0,8</b>	<b>-0,8</b>
Паливо та мастила	-2,1	-7,8
Транспортні послуги	0,2	0,2
залізничний пасажирський транспорт	4,9	4,5
автодорожній пасажирський транспорт	0,0	0,1
<b>Зв'язок</b>	<b>0,6</b>	<b>2,2</b>
<b>Відпочинок і культура</b>	<b>1,3</b>	<b>0,3</b>
<b>Освіта</b>	<b>1,8</b>	<b>1,8</b>
<b>Ресторани та готелі</b>	<b>1,8</b>	<b>2,5</b>
<b>Різні товари та послуги</b>	<b>1,0</b>	<b>0,4</b>

**Продукти харчування та безалкогольні напої** у березні п.р. зросли в ціні на 1,0%. Найбільше (на 50,3% та 10,1%) подорожчали часник та крупи гречані. На 6,7–1,6% підвищились ціни на фрукти, цукор, овочі, рис, макаронні вироби, сало, хліб. Водночас на 13,1% подешевшали яйця, на 5,4–1,8% молоко, сметана, м'ясо та м'ясопродукти.

**Зміни цін на продукти харчування та безалкогольні напої**  
(у % до попереднього місяця)

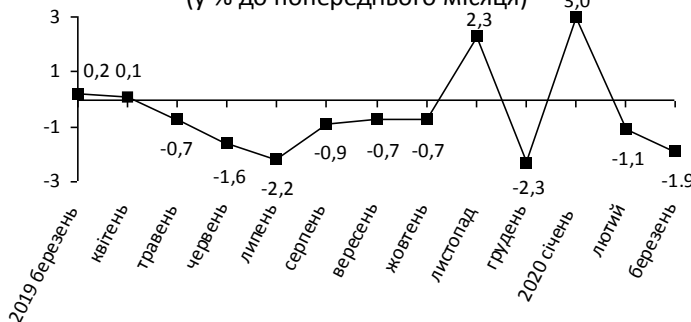


Ціни на **алкогольні напої, тютюнові вироби** зросли на 2,4%, а саме: на алкогольні напої – на 3,5%, тютюнові вироби – на 1,2%.

**Одяг і взуття** стали коштувати на 15,9% більше, зокрема, взуття – на 21,3%, одяг – на 11,8%.

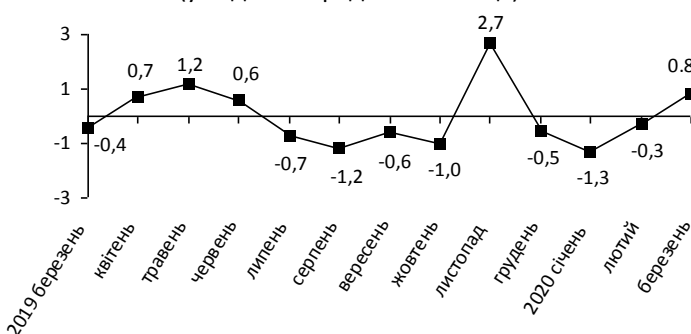
Зниження цін (тарифів) на **житло, воду, електроенергію, газ та інші види палива** на 1,9% відбулося в основному за рахунок здешевлення природного газу на 10,8%.

**Зміни цін на житло, воду, електроенергію, газ та інші види палива**  
(у % до попереднього місяця)



Підвищення цін на **транспорт** на 0,8% в основному спричинено подорожчанням автомобілів на 7,7%, проїзду в залізничному пасажирському транспорті на 4,9%. Водночас подешевшав газ скраплений для автомобілів на 7,7%, бензин марок А-92 та А-95 та дизельне пальне – на 1,8–0,5%.

**Зміни цін на транспорт**  
(у % до попереднього місяця)



За рахунок здорожчання харчування дітей в дошкільних закладах на 14,0% ціни в сфері **освіти** зросли на 1,8%.

У сфері **охорони здоров'я** підвищення цін склало 1,1%, що зумовлено здорожчанням фармацевтичної продукції на 1,6%.

#### Географічне охоплення

Усі регіони України, крім тимчасово окупованої території Автономної Республіки Крим і м. Севастополя та частини тимчасово окупованих територій у Донецькій та Луганській областях.

Відбір міст здійснюється на державному рівні і є репрезентативним для розрахунку ІСЦ для кожного регіону країни. Спостереження за змінами споживчих цін (тарифів) не проводиться в сільській місцевості.

#### Методологія та визначення

**Індекс споживчих цін** (ІСЦ, індекс інфляції) є показником зміни в часі цін і тарифів на товари та послуги, які купує населення для невиробничого споживання. Розраховується щомісячно на основі даних про ціни (одержуються органами державної статистики шляхом щомісячної реєстрації цін і тарифів на споживчому ринку) та даних національних рахунків щодо витрат домогосподарств на кінцеве споживання по країні в цілому з подальшим розподілом (за результатами вибіркового обстеження умов життя домогосподарств). Методологія розрахунку: [http://www.ukrstat.gov.ua/metod\\_polog/metod\\_doc/2016/158/mp\\_spoz\\_h\\_ciny.zip](http://www.ukrstat.gov.ua/metod_polog/metod_doc/2016/158/mp_spoz_h_ciny.zip).

Із січня 2020 року впроваджено актуалізовану вибірку територій для спостереження за змінами цін (тарифів) на споживчому ринку відповідно до Методологічних положень щодо організації статистичного спостереження за змінами цін (тарифів) на споживчі товари (послуги) і розрахунків індексів споживчих цін (наказ Держстату від 29.08.2016 № 158 зі змінами, затвердженими наказом Держстату від 17.12.2019 № 401).

#### **Перегляд даних**

Перегляд даних, розрахованих і оприлюднених раніше, не здійснюється.